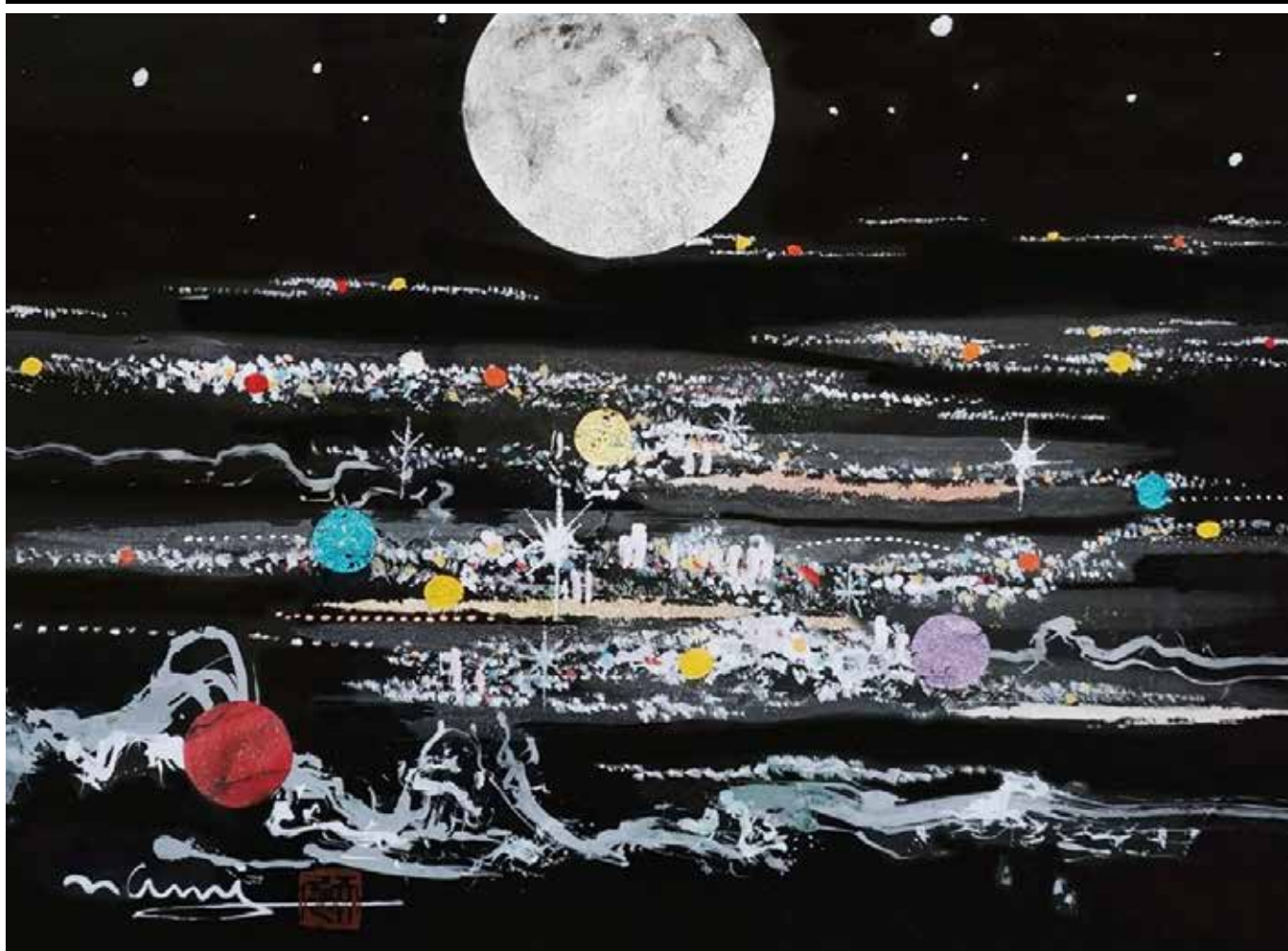




法人こおりやま

2020. 12

第510号



題名/天空の旅(8号) 提供/大波 天久 JIAS日本国際美術家協会会員

[コピー・転載禁止]

～従業員向けの情報も満載です。 事業所内にて御回覧下さい～

新入会員を募集中!!

正しい税知識を身につけたい。
もっと積極的な経営をめざしたい。
社会のお役に立ちたい。

そんな経営者の皆様を
支援する全国組織、それが**法人会**です。
随時、新入会員を募集しておりますので、
ぜひ、お知り合いの企業がございましたら、
ご紹介お願いいたします。



郡山法人会事務局 (TEL:024-933-7777)

詳しくは事務局又は、ホームページで!

税務署ニュース

郡山税務署からのお知らせ
「チャットボットの運用開始について」
..... 2

税のミニ通信

その配当、理解して
行っていますか?
..... 3

しぶとく生き続ける
企業をつくる! 「創発経営」
..... 4

50歳代からの食生活
..... 6

中小企業・小規模事業者に
対する固定資産税等の減免!
..... 8

実践税務調査②
業態の確認/喫茶店 その2
..... 9

トピックス
..... 10

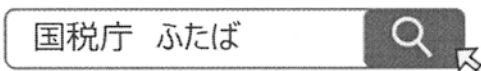
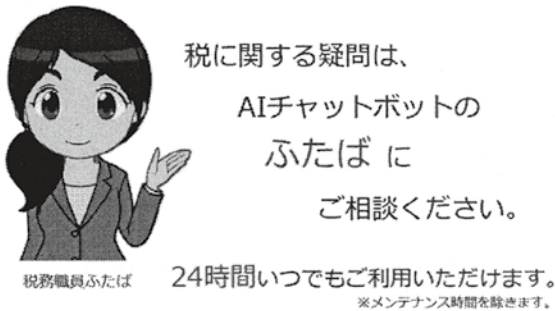
目次

税務署ニュース

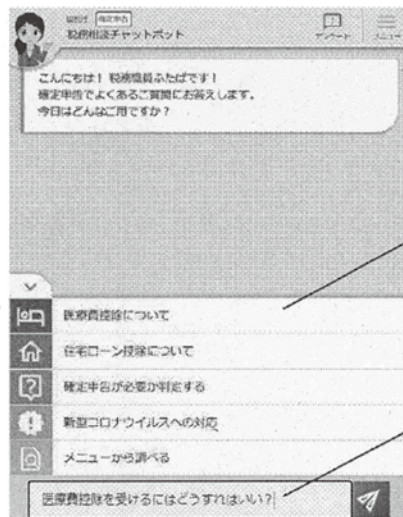
税務署からのお知らせ

～チャットボットの運用開始について～

- 国税庁では、税務相談の新しい手段として、国税庁ホームページ上に「チャットボット」を導入します。
- 「チャットボット」とは、「チャット（会話）」と「ロボット」を組み合わせた言葉で、質問したい内容をメニューから選択するか、自由に文字で入力すると、AI（人工知能）を活用して自動で回答するウェブサービスです。
- 年末調整のご相談は令和2年10月28日から12月28日まで、所得税の確定申告のご相談は令和3年1月中旬からご利用いただけます。



スマホでのご利用
はこちらから！



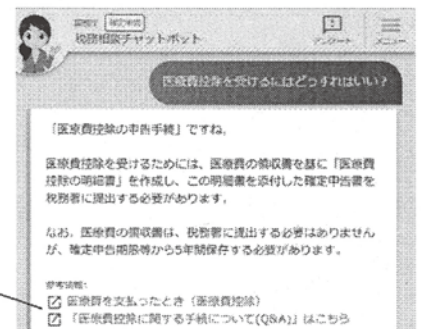
質問のしかたは2通り

1 メニューから選択する

2 文字で入力する

質問をすると…
答えがすぐに表示されます。

詳しい情報は、
参考情報のリンクをクリック



税のミニ通信

その配当、理解して行っていますか？

同族会社で配当を行っている会社は少ない

職業柄、いろんな同族会社の決算書を見る機会がありますが、配当を実施している会社は意外にも1割もありません。逆にその希少な配当を実施している会社の社長に理由を尋ねますと、毎年出しているからとか、税理士に指導されたからとか特段の理由がないことが多いのが現実です。

では、なぜ配当を実施している会社は少ないのでしょうか？理由は2つあります。

- ①配当を実施しても単に現金が減るだけで法人税等が安くない
- ②相続・贈与の際の株式の評価額が高くなる

では、それぞれの理由を詳しく見ていきましょう。



東北税理士会郡山支部
税理士 平川 亮

配当よりも役員給与の方がおトク

配当は、税引前当期利益から法人税等を支払った後の税引後当期利益から支払います。したがって、配当を払っても法人税は1円も安くなりません。それに比べて、役員給与は損金算入できますので、税引前当期利益がその分減りますので、法人税等も減ることになります。

中小企業の同族会社は、概ね株主=役員のことが多いため、もらう方から見ると配当(配当所得)でもらっても役員給与(給与所得)でもらってもどちらも総合課税ですので、概ね所得税等は変わりません。*

したがって、もらう側が同じであれば、支払う側の会社は法人税等が安くなる役員給与を選択した方がトクなのです。

*配当所得には配当控除が、給与所得には給与所得控除があり、給与が増えれば社会保険料も増える場合もありますので、所得税等は完全に同じではありません。

平成29年1月1日以降は、配当を実施している会社の株価は以前より高くなります！

財産評価基本通達の改正により平成29年1月1日以降の相続・贈与等に関する非上場株式の評価方法が見直され、類似業種比準価額の3つの比準要素の割合が、下記のように変更になったため、配当の株価への影響割合が1/5から1/3に増えたため、配当を実施している会社の株価が以前に比べて高くなります。

【改正前】	$\text{類似業種の株価} \times \left(\frac{\text{1株当たりの配当}}{\text{類似業種の1株当たりの配当}} + \frac{\text{1株当たりの利益}}{\text{類似業種の1株当たりの利益}} \times 3 + \frac{\text{1株当たり簿価純資産}}{\text{類似業種の1株当たり簿価純資産}} \right) \times \left(\begin{array}{l} \text{割約率} \\ 0.7 \text{ (大会社)} \\ 0.6 \text{ (中会社)} \\ 0.5 \text{ (小会社)} \end{array} \right)$
【改正後】	$\text{類似業種の株価} \times \left(\frac{\text{1株当たりの配当}}{\text{類似業種の1株当たりの配当}} + \frac{\text{1株当たりの利益}}{\text{類似業種の1株当たりの利益}} \times \textcircled{1} + \frac{\text{1株当たり簿価純資産}}{\text{類似業種の1株当たり簿価純資産}} \right) \times \left(\begin{array}{l} \text{割約率} \\ 0.7 \text{ (大会社)} \\ 0.6 \text{ (中会社)} \\ 0.5 \text{ (小会社)} \end{array} \right)$

さらに、類似業種比準価額の計算上、配当は直前2期に支払った配当金の平均値をとりますので、2年連続で無配当にしなければ上記算式の「1株当たりの配当」はゼロにはなりません。したがって、現在配当を毎年行っている会社は定時株主総会後であれば3回決算を待たなければ、株価は完全には下がりませんので、事業承継対策等を行う場合には時間を要することになりスムーズな承継に釘を刺すことになりかねません。

**しごとく
生き続ける
企業をつくる**

創発経営

「うまくいきそうなもの」に投資して全体戦略に取り込む！

株式会社知識創発研究所
代表取締役 松崎 光弘

世界中がコロナ禍に見舞われ、観光、外食から始まった経営環境の急激な悪化は、今やほぼ全ての産業に広がったと言ってよいでしょう。

増益傾向は、IT・医療・大型小売店といった限られた業界にとどまっています。

しかし、それ以外の業界の事業者も、波にのまれてばかりでは生きていけません。何としても新たな事業

を生み出し、自社を救い、成長軌道に乗せなければなりません。

新たな事業は、どうやって生み出せばよいでしょうか。常日頃から準備をしておくことだと言ってしまうと、必要なんだ」とい場合のやり方をご紹介します。

「種」を見つける

事業を生み出すプロセスは大きく、①事業の「種」を見つめる、②流れを見直す、③小さく試して結果を見る、④うまくいきそうなものに投資する、の4つに分かれます。中でも、最初のステップである、事業の「種」を見つめることが、多くの企業で喫緊の課題ではないでしょうか。

事業の「種」の見つけ方の第一は、世の中の変化にあります。例えば、働き方改革が進む中でのコロナ禍は、リモートワークを後押しすることになりました。突然生まれた職任一体の状況は、新

しいサービスや時間の使い方、あるいは住宅まで要求しました。

また、IoTやAI、5Gといった技術の進歩も見逃せません。従来は、熟練した人間が担っていた判断や処理を、より多くのデータをもとに自動化できるようになっていきます。逆に言えば、人的資源が少ない中小企業でも、洗練したサービスが提供できるということでもあります。

事業の「種」の見つけ方

第二は、お客様からの要求を振り返ることです。お客様は、自社の製品やサービスが持つ価値に対して、対価を払ってくれる人です。言い換えれば、自社の価値を最も現実的に見てくれている存在です。そんなお客様から戴く、「ちよっと難しいオーダー」とか「ちよっと変わったオーダー」は、自社にその能力があるとお客様が判断した証拠です。

そのようなお客様からのオーダーを、社内で棚卸ししてみると、「我が社はこんなことができると思われているんだ」と、自社の可能性に気づかされるが多々あります。

世の中の変化もお客様の要求も、よく分らない場合には、自社の商品の意味づけや使い道、お客様を変えらることを考えます。

例えば、瞬間接着剤は百均ショップでも売られていますが、その用途を「割れた爪の補修用」とすると、千円前後の値段で売れるようになります。他にも、米の小売店が品質の高い米を「お食い初め」用として、パッケージングして売値を二倍以上にしたという事例もあります。

用途だけではなく、お客様そのものを変えてしまうことも、可能です。

流れを見直す

例えば「男性向けに展開していた商品を、女性向けに展開できないか」、「子ども向けに展開していた商品を、大人向けに展開できないか」と、考えてみてはどうでしょう。

子ども向けのものにして、機能を限定して提供している事例があります。大人と同じように操作して、ゲームができるようにするならば、技術的には使い古したもので十分に稼ぐことができます。

また、屋外での活動に適した作業服を、おしゃれなタウンウェアにし、女性からも高い評価を得ている事例もあります。目の前のお客様以外の人で、喜んでくれる人が、他にもいるかもしれません。

このように、自社の製品・サービスを、少し特殊な用途に転用できないか、これまでと違ったお客様に提供できないかを考えてみるのが、「種」の第三の見つけ方です。

「種」を見いだしたら、次は「ビジネスの流れを見直す」ことを考えます。これは、商品の生み出し方、届け方、それらを支える仕組みを、儲かりやすい形に調整するということです。

流れを見直す視点の第一は、「利益が出やすい状況」をつくることです。

例えば、競合が非常に多い市場では、価格競争も激しく、利益が出にくくなります。逆に、自社が圧倒的なシェアを持てる市場では、利益が出やすくなります。

中小企業の場合、大きな市場で最大シェアを獲得するのは困難ですので、逆に自社が圧倒的なシェアを持てるほどに、市場を絞り込むことが重要です。

「狭い市場を独占する」ことを目指して、独占できるくらいにまで市場を絞り込み、それに合わせたお客様との関係性づくりや、製造プロセスの強化、人材育成の仕組みづくりに取り組みます。

流れを見直す視点は、他にもあります。

それは、事業の中での役割分担を変えるというものです。ヒト、モノ、カネ、そして知識のどれを自社が担うかで、ビジネスの形は大きく変わります。

他の人のビジネスに資金

を投資して利回りを得るという形もあれば、誰かが所有する店のオペレーションを担うことに特化することもできます。

ノウハウだけを提供したり、商品の企画に特化したリ、ブランドの管理に集中するといった方法もあるでしょう。複数の役割を組み合わせることも可能です。

他社との役割分担の形によって、自社が磨くべき強みも変わってきます。その強みがとがったものになればなるほど、より大きな仕事で主導権を握ることができようになります。

小さく試して結果を見る

経営者や経営幹部が種を見つければ、流れを見直すところまで進んだとしても、この段階では、うまくいくかどうかかわからない部分が沢山あります。

それらに対して、多額の投資をして、うまくいかなかった場合のダメージが大きくなるような進め方をするわけにはいきません。

そのようなりスクを回避するために、うまくいくかどうかを小さく試してみることに、すなわち仮説検証の繰り返しが必要になります。

商品のプロトタイプを作り、市場の反応を見るところは、その典型です。当然、この仮説検証は「素早い」ことが必要で、それができる人材も当然必要になります。

素早い仮説検証の中で、うまくいきそうなものが見えてきたら、そこに人や資金を投資していきます。このようにして、新たな事業は生み出されるのです。

しごとく生き続ける創発経営

多くの会社は、基本的な会社の方向性を定めて、経営計画に落とし込みます。

経営計画の中には、組織をどうするか、機械をどう入れるか、店をどう展開するか、部署をどうするかといった「しくみ」と、全社の方向性に沿った従業員の「行動」が定められます。このように、経営計画の

中に「しくみ」や「行動」まで落とし込まれた戦略を「計画的戦略」と呼びます。

一方で、基本的な会社の方向性を守りつつ、「その方向性ならこんな事もできるのではないか」というアイデアと行動を促進して、その中から見込みのあるものを戦略の中に吸収して、戦略そのものを進化させる「創発的戦略」という戦略もあります。

これは、事業を生み出すプロセスの「①事業の「種」を見つける、②流れを見直す、③小さく試して結果を見る」という部分を、現場の従業員が自らの意思で進め、「④うまくいきそうなものに投資する」という部分を経営者が担い、全体戦略を進化させるものです。

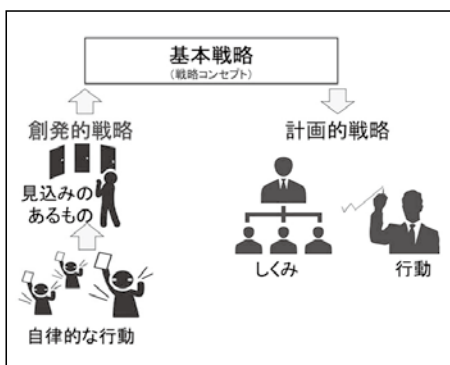
現在、ビール業界で大きなシェアを持つ「アサヒスーパードライ」は、現場の若手社員が半ば勝手に商品を開発し、テストマーケティングまで行って生まれたものです。

それを上司が、「これはいける」とトップに話をし、

トップもそれに応じて生産体制を整え、一気に売り出した結果、大きなシェアを獲得したのです。

日本では、大企業でもこの「創発的戦略」が展開されてきました。会社の方向性を守りつつ、チャレンジすることができる人材とそれを許す組織を育てること。

社内の様々なチャレンジに対して、「勝手なことをしている！」と抑制するのはなく、そういったチャレンジの中から出てきた、「うまくいきそうなもの」に投資して全体戦略に取り込む。それが、しごとく生き続ける企業をつくる「創発経営」なのです。





年齢を重ねるにつれて、心身の状態は徐々に変わってきます。「なんだか、痩せにくくなった」「体力がなくなってきた」「疲れが取れにくくなった」などと、感じている方は多いのではないのでしょうか。

心身が変化していけば、健康づくりの方法も、変化が必要です。若い頃と同じやり方をしていると、かえ

って体調を崩してしまうこともあります。

できるだけ、健康な状態を維持していきたい50歳代以降の方々は、どのような点に気をつけて健康づくりをしていけば良いのでしょうか。

「食生活などはあまり変わっていないはずなのに、だんだん太ってきたような気がする」という50歳代以降の方の声は少なくありません。年齢を重ねると太ってしまうのは、なぜなのでしょう

日本人の基礎代謝量は、働き盛り30〜40代をピークに、徐々に減少していきま

す。そのため、食事内容に変化がなかったとしても、太りやすくなってしまうのです。

若い頃よりも、運動量が減ったり、外食の機会が増えたりすれば、その分余計に体重は増えてしまいます。

1日3食、食事をしましょう

朝起きて、朝食を食べて1日を元気にスタートする生活を大事にしましょう。

ごはん（主食）と野菜のみそ汁（副菜）を基本に、

主菜（納豆など）1品を定番の朝食メニューと決めてはいかがでしょうか？

昼食は、午後の活力源です。ごはん（主食）とおかず（主菜・副菜）がそろった食事を取りましょう。もちろん、残り物でも。お昼

が軽いと、午後のお菓子の食べ過ぎにつながります。

夕食は、快適な睡眠のためにも、軽く。遅い時間に食べるなら、夕方

において、夕食は油を使わないおかず（主菜 1つ・副菜 たつぷり）を食べる分散型もお勧めです。翌日の朝には、お腹がすくような夕食の食べ方が理想です。

50歳代以降の食事は、カロリーよりバランス

体重や体型が気になるからダイエットをしようと思

って、食事管理に取り組む方もいるかと思

しかし、50歳代以降の場合、若い頃のように単

純に食事量やカロリーをむやみに減らすことはよくあ

りません。

必要な栄養素が不足し、筋力低下や体調不良を招いてしまう可能性が

あります。

摂るカロリーのみを気にするのではなく、全体のバランスを気に掛けるよう

50歳代以降は軽度の肥満の方が良い？

日本人の高齢者を対象に行われた研究によると、

痩せている人よりも、太っている人の方が死亡するリスクが低

かったということが分っています。

男女によって、肥満の程度には少し差があり、女性

の場合は軽度肥満の方が、男性の場合は中度肥満の方が、

もっとも死亡リスクが低いという結果でした。

もちろん、太りすぎはよくありませんが、50代以降

の方にとつては、痩せすぎも問題であるというこ

知っておいた方が良いでしょう。

サルコペニア肥満って？

サルコペニアとは、病气や加齢のために筋肉量が減

少して、全身の筋力低下や機能低下が起きることを言

います。

近年は、このサルコペニアに、肥満が合わさった「サルコペニア肥満」が増え

つつあります。

加齢に伴って増えるサルコペニア肥満は、単なる肥

満よりも、健康に悪影響を及ぼすとされています。こ

れを防ぐためにも、できる限り早い段階から健康づくりに取り組むことが大切

なことです。

適度な運動で食事をおいしく食べましょう

空腹は、最高の調味料と言いますね。

特別な運動でなくても、家の周りや住んで地域を歩

いたりするだけでも、適度な運動になります。空腹にな

って、食事もおいしく食べられます。

ウォーキングでは、花や木だけでなく、あちこちの

畑で栽培している野菜を見て、季節を知ることが出来

ますし、農産物直売所ではそこで採れた野菜を買

うこともできます。

ウォーキングで、軽い運動、住んでいる地域を知り、そこで採れた地場野菜を食べるなどもよいです。

■自分の身体を知ろう

認知症・寝たきりなど原因の多くは、脳血管疾患などの生活習慣病によるものです。

定期的な健診により、自分の身体の状況を知り、《血圧が高くなりやすい》《コレステロールが上がりやすい》《血糖値が高い》などの傾向があったら、食生活の見直しをしていくことが大切です。

■睡眠も大切に

高齢になってくると、体力が衰えるだけでなく、睡眠にも変化が現れます。

体内時計が加齢によって変化することで、早寝早起きになったり、睡眠が浅くなって、ちよつとしたことですぐに目が覚めたりするようになるのです。

仕事がある方は、生活にメリハリをつけることができますが、リタイアした人

や専業主婦の方などは、日常に刺激が少なく、不眠などの睡眠障害を起こすことがあります。

運動不足や、カフェイン、アルコールといった嗜好品が睡眠に影響していることも少なくありません。持病の治療薬が原因だった、ということもあります。

質の良い睡眠をとるためには、以下のようなことに気をつけてみましょう。

- 寝室の環境を整える、●食事時間や就寝時間などの生活リズムを整える、●日中に日光を浴びる、●日中に適度な運動をする、●昼寝を避ける、●アルコールやカフェインを控える、●禁煙する、●夜に水分をとりすぎない、●持病がある方は、担当医に症状のコントロールや薬の相談をする。

■記録をとること

50代以降の方が健康管理をする時にお薦めなのは、記録をすることです。

体重や食事、運動量、睡眠時間などを記録することで、体調が変化した理由を

把握できるようになるからです。

持病がある方なら、採血などのデータや症状が悪くなった、あるいは良くなった理由も振り返ることができきます。

検査結果とご自身がつけた記録を照らし合わせることで、自分の生活習慣が、体にどう影響を与えているのかを自覚するきっかけになります。

記録が苦手で、マメに書くことができないという方は、少なくとも体重だけは記録するようにしてみてください。

お薦め食材

最後に、血液をサラサラにする、お薦め食材を紹介いたします。

- 1つ目は「オ・サ・カ・ナ・ス・キ・ヤ・ネ」です。
オ…お茶（カテキンがコレステロール値を下げます）
サ…青魚類（DHAやEPAが豊富に含まれており血液の流れをスムーズにします）
カ…海藻（ぬめり成分アル

ギン酸が血糖値の急上昇を防ぎコレステロール値を下げます）

ナ…納豆（血栓を溶かす作用があります）
ス…酢（有機酸が赤血球の膜をしなやかにして血流を良くします）

キ…キノコ類（免疫機能を活性化する上、コレステロールや血糖値を下げます）

ヤ…野菜（コレステロール値を下げ動脈硬化を予防します）

ネ…ネギ類（消化促進や殺菌作用に加え、血栓を予防します）

2つ目は「マ・ゴ・ワ・ヤ・サ・シ・イ・コ」です。
これは、豆、ゴマ、ワカメ、野菜、魚、椎茸、イモ、米を意味します。日本の朝食をイメージしてください。

日本の朝食は、非常に健康に良いのです。
次に、お薦めとは言いませんが、「オ・カー・サン・ハ・ヤ・ス・メ」があります。これは、オムライス、カレー、サンドイッチ、ハンバーグ、焼きそば、スパ

ゲツテイ、目玉焼きを意味します。

子どもさんは、どれも大好きですね。大人も大好きな方が多いと思います。しかし、これらの食べ物

はあまり噛まないため、能力の発達には良くありません。食べてはいけないというのではなく、オカーサンハヤスメばかり食べないで、オサカナスキヤネやマゴワヤサイコなどの食材と、バランス良く食べる

ことが大切なのです。また、ガンの細胞は35℃以下で活発になると言われています。体を温める食べ物を摂って下さい。

そして、甘いものを食べる習慣を見直してください。現在、2人に1人は生活習慣病で亡くなっています。

自分の体に責任を持つことが、人生最大のお仕事であると思います。

健康を維持するための3つのバランスである栄養、適度な運動、心と体の休養を意識してこれからの毎日を過ごしていただきたいと思

2020年2月～10月までの任意の 連続する3ヶ月間 の事業収入の対前年同期比減少率	減免率
50%以上減少	全額
30%以上50%未満	2分の1

新型コロナウイルスの影響で 事業収入が減少している 中小企業・小規模事業者に対する 固定資産税等の減免！

中小企業庁

中小企業・小規模事業者の税負担を軽減するため、事業者の保有する建物や設備の2021年度の固定資産税及び都市計画税を、事業収入の減少幅に応じ、ゼロまたは1/2とします。

【減免対象】

- ・事業用家屋及び設備等の償却資産に対する固定資産税（通常、取得額または評価額の1.4%）
- ・事業用家屋に対する都市計画税（通常、評価額の0.3%）

【中小企業者・小規模事業者とは】

資本金の額又は出資金の額が1億円以下の法人。資本又は出資を有しない法人又は個人は従業員1千人以下の場合。ただし、大企業の子会社等は対象外となります。

【申告方法・申告期限】

中小事業者等は、認定経営革新等支援機関等や税理士や公認会計士に、①中小事業者等であること、②事業収入の減少、③特例対象家屋の居住用・事業用割合について、確認を受けます。

事業者は、対象設備の所在する各地方自治体が定める申告書様式を利用して、認定経営革新等支援機関等から申告書を発行してもらい、2021年1月以降に申告期限（2021年2月1日）までに固定資産税を納付する市町村に必要書類とともに、軽減を申告します。

各自自治体が定める申告書様式は所在の市町村のWEBページなどから入手して下さい。

【認定経営革新等支援機関への申告書類】

- ①中小事業者（個人、法人）であること
- 個人については、⑦常時使用する従業員が1千人以下であること、⑧性風俗関連特殊営業を行っていないことを申告書の誓約事項で確認。
- 法人については、⑦資本金等要件を満たすこと、⑨大企業の子会社でないこと、⑩性風俗関連特殊営業を行っていないこと

を申告書の誓約事項で確認。

②事業収入の減少

会計帳簿等で、2020年2月～10月までの任意の連続する3ヶ月の期間の事業収入の合計が前年同期間と比べて減少していることを確認。

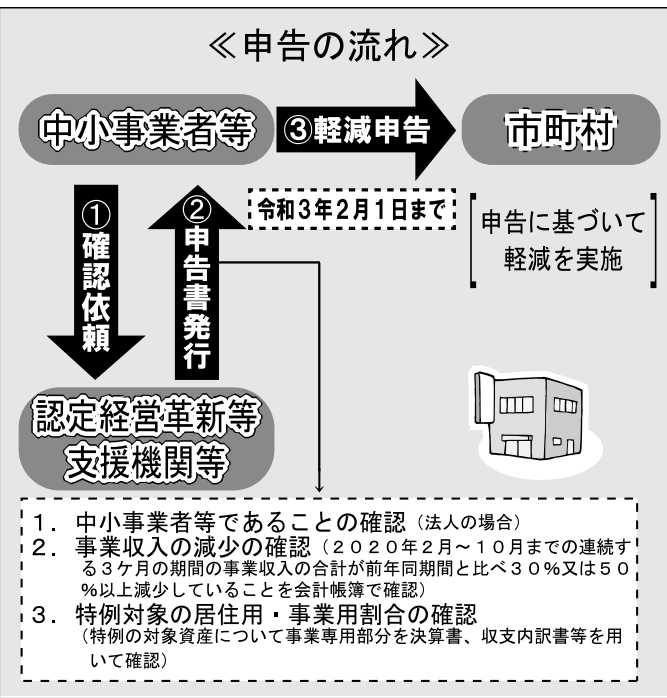
③特例対象家屋の居住用・事業割合

青色申告決算書・収支内訳書等で、特例対象家屋の居住用・事業用割合を確認。

【対象者・軽減率】

中小事業者（個人、法人）について、2020年2月～10月の任意の連続する3ヶ月の期間の事業収入の合計が、

- ・前年同期比▲30%以上50%未満の場合
↓1/2軽減
- ・前年同期比▲50%以上の場合
↓全額免除



詳しいことや軽減申告書はあなたの市町村のWEBページを参照下さい。

製作：中小企業庁HP参照

実践 税務調査 業態の確認 / 喫茶店②

税理士 牧野 義博



調査官は調査対象の喫茶店に臨場し、さっそく責任者に当店のコーヒーはドリップ方式か、サイフォン方式かの確認を始めました。ドリップ方式とのことなので、まずコーヒーを点ている現場を見せてもらうことにしました。これを業界では「現場確認」といいます。ちょうど点てるところだったので、それを見ながら調査官は矢継ぎ早に質問をしています。

調査官 当店ではコーヒーの粉1kg当たり、何杯のコーヒーを淹れていますか？

責任者 約100杯というところですね。

調査官 金属のやぐらを組んで、ろ紙を上巻き、コーヒーの粉をその中に入れて熱湯を注ぐ方法ですか。通称ドリップバケツで受けるのですよね？

責任者 その通りです。詳しいですね。

調査官 閉店時間にコーヒーが余ってしまった場合はどうされますか？

責任者 廃棄処分をしています。

調査官 そうですか。以前、他の喫茶店に調査に伺った際に、翌日に沸かし直して流用しているのが一般的だと聞いたことがあるのですが？

責任者 ……。



調査官は使ったドリップバケツを持って来てもらいました。よく見るとドリップバケツの内側に渋のような線がくっきり残っています。毎日、同じ分量をとっているのです。実際に計測してみたところ、コーヒーの粉1kgから約140杯がとれました。開差は約40杯、単価が500円とすれば1回分のドリップで約2万円の売上計上もれが想定されます。1日何回ドリップしているかで、コーヒーに関する売上計上もれの概算が把握できることが分かりました。

余談ですが、淹れたてのコーヒーと沸かし直しのコーヒーの見分け方があるのをご存じですか。淹れたての場合、ミルクをコーヒーカップの縁に沿って流してみると、表面に薄い膜ができてミルクは沈みません。沸かし直しはドボンと落ちます。

調査官は別の日の開店直後にこの喫茶店に入店し、これを行っていましたが、ミルクはすぐに落ちました。

以上の事実を責任者に説明し、売上計上もれの事実を認めるよう根気よく説得したところ、根拠がここまで明白なことから観念し、売上除外のすべてを調査官に話したそうです。周到な事前準備と徹底した実態確認の成果が実を結んだ事案でした。

ちなみに、現金商売の調査の場合、帳簿調査だけでは実態を把握するのが難しいので、レジの管理状況等を営業時間帯や曜日ごとに観察するために客として店舗に臨場し、時間をかけて情報収集を行うのが必須となっています。

「特定の時間帯だけ色違いの売上傳票を使用していたが、この色違いの売上傳票は破棄されており、実地調査の段階では現物が無かった」という事例も実際にありました。



税務研修会

11月6日、郡山税務署担当官を講師に迎え、「税務研修会」を郡山市労働福祉会館で開催した。当日は検温や三密を避けた会場設営等、新型コロナウイルス感染症の感染防止を考慮し、実施した。

講義では、令和2年分の年末調整に係る主な改正事項及び留意事項、令和3年の源泉徴収事務・法定調書を提出する際の留意事項について説明した。



税務研修会

令和元年度「経営塾」最終例会開催

本年3月に開催予定だった、令和元年度経営塾最終例会を11月11日に郡山ビューホテルアネックスで行った。講師に(一社)異性間コミュニケーション協会トップ認定講師の渡辺久美子氏を招き、「異性間ビジネスコミュニケーション」と題し、講義いただいた。

初めに、動物診断チェックシートを使い、自分は男性脳・女性脳どちらなのかチェックした。男性脳は理屈が大事で成功を実現するために組織を作り作戦を練りアタックすることが向いている。女性脳は感情が大事で協力して周囲に注意しながら正しい知識で確実に成果を得ることが向いている。また、男女で違うコミュニケーションの特徴として男性は伝達し合うこと(情報重視)、女性は共感し合うこと(気持ち重視)を特徴として挙げ、女性には共感することが大切だと伝えた。

最後に職場での世代別コミュニケーションの取り方として、「違いを受け入れ個を活かす。1人の人間として向き合うことがスタートラインであり、上司からの歩み寄りが大切。社長の成長×社員の成長=会社の成長に繋がる」と話した。

終了後の懇談会では、伊野勝彦会長より1人ずつ修了証書が手渡され、和やかに交流を深めた。



経営塾最終例会



修了証書を手にする幕田直前塾頭(右)と伊野会長

事務局よりお知らせ

日頃は当会運営に格別のご協力を賜り厚く御礼申し上げます。

さて、毎年1月下旬に開催の「新春講演会」、「新春賀詞交歓会」は新型コロナウイルス感染症が拡大している状況を鑑み、今年度は中止といたします。

皆さまの健康面・安全面を第一に考慮した結果でございますので、何とぞご理解を賜りますようお願い申し上げます。

このような状況が長引いて、先が見えない現状でございますが、一日も早い新型コロナウイルス感染症の終息と地域経済活動が循環されることをご祈念申し上げます。

新型コロナウイルス 中小企業に関連する施策等リンク集

当会ホームページでは、税務情報、労務関係、新型コロナウイルス感染症に関する支援情報を掲載しておりますので、ご覧いただきお役立ていただければと思います。

【リンク先URL】

<http://www.zenkokuhojinkai.or.jp/links/covid19-links.html>



国税電子申告・納税システム

e-Tax

納税にはダイレクト納付が便利です!

e-Taxを利用して電子申告等をした後に、届出をした預貯金口座から、簡単な操作で即時又は期日を指定して納付することができます。

※事前にダイレクト納付利用届出書の提出が必要です。※届出書の提出から利用可能となるまで、1か月程度かかります。

「e-Tax」なら国税に関する
申告や納税、申請・届出など
の**手続きがインターネットで
行えます。**

e-Taxを利用して
所得税及び復興特別所得税の
申告をするとこんなメリットが!

添付書類の
提出省略

還付が
スピーディー

電子申告で
効率UP!



法人会は会社経営の効率化のために
e-Taxの普及を支援しています。

ご利用に際し条件、注意事項があります。
詳しくはホームページでご確認ください。

イータックス

検索



納税表彰・クリアファイル贈呈

11月16日、令和2年度の納税表彰授与(法人会関係)が郡山法人会館で行われ、長年申告納税制度の普及や発展に努め納税思想の高揚に顕著な功績を挙げた功労者を称えた。当会より、赤塚英夫副会長が仙台国税局長表彰、小川則雄副会長、鈴木幸雄副会長が郡山税務署長表彰を受賞した。また、仙台国税局長表彰租税教育推進校等に当会が選ばれ、感謝状を受けた。



納税表彰 左から
鈴木幸雄副会長、赤塚英夫副会長
小笠原忠署長、伊野勝彦会長
小川則雄副会長



小笠原署長(右)に
クリアファイルを手渡す
伊野会長

同日、税の啓発、租税教育の一環として、クリアファイル贈呈を行った。法人会キャラクター・けんたくんがデザインされたクリアファイル1,550部を郡山税務署小笠原忠署長に手渡した。税に関する作文に応募した、中学生および高校生全員に記念品として配付される。

税に関するコンクール 表彰式 開催

小学生の税に関する標語

11月10日、青年部会「小学生の税に関する標語」、女性部会「小学生の税に関する絵はがきコンクール」の合同表彰式をホテルハマツで開催した。

小学生に税についての理解を深めてもらうため実施。標語は16回目、絵はがきは11回目の実施となる。

標語の最優秀賞に村上大介さんの作品が輝いた。

標語は16校から521点の応募があった。

受賞者は次のとおりです。(敬称略)

※税に関する絵はがき入賞作品は12ページに掲載

小学生の税に関する標語 入賞作品

- ◆ **最優秀賞(1名)**
小原田小学校6年 村上 大介 「税金は優れた社会の開拓者」
- ◆ **優 秀 賞(3名)**
小原田小学校6年 佐々木 優伍 「よく知ろう未来をつなぐ税のこと」
小泉小学校6年 橋本 紗希 「税金はみんなの笑顔守り隊」
開成小学校6年 板橋 美德 「初めてのおつかい今日から納税者」
- ◆ **郡山税務署長賞(1名)**
永盛小学校6年 舘 陽稀 「納税は私もできる助け合い」
- ◆ **郡山法人会長賞(1名)**
大島小学校6年 柏原 希咲 「納税で笑顔の未来切りひらく」
- ◆ **郡山法人会青年部会長賞(1名)**
安積第一小学校6年 車田 万穂 「コロナ禍で暮らしを支えるみんなの税」
- ◆ **金 賞(3名)**
高倉小学校6年 柳内 優良 「納税で輝く社会へ道ひらく」
大槻小学校6年 君島 華蓮 「税金は知らない所で大活躍」
小原田小学校5年 富田 京介 「税を知り暮らしのための納税を」



法人会の「経営者大型総合保障制度」は昭和46年に発足し、
会員のみなさまと共に歩んでまいりました。
これからも会員のみなさまをお守りしてまいります。

DAIDO 大同生命保険株式会社

郡山支社/福島県郡山市中町1-22
TEL 024-922-0860

AIG AIG損害保険株式会社

郡山支店/福島県郡山市虎丸町24-8
(富士火災郡山ビル3F) TEL 024-933-6211

税に関するコンクール表彰式 開催

小学生の税に関する絵はがきコンクール

11月10日、青年部会「小学生の税に関する標語」、女性部会「小学生の税に関する絵はがきコンクール」の合同表彰式をホテルハマツで開催した。

小学生に税についての理解と感心を深めてもらうため実施。標語は16回目、絵はがきは11回目となる。

絵はがきの最優秀賞に中尾実歩さんの作品が輝いた。絵はがきは25校から576点の応募があった。受賞者は次のとおりです。(敬称略)



税に関するコンクール表彰式

小学生の税に関する絵はがきコンクール入賞作品

◆ 最優秀賞



宮城小学校6年 中尾 実歩

◆ 優秀賞



宮城小学校6年 藤田 瑚雪



安積第三小学校6年 郡司 ひなた

◆ 郡山税務署長賞



行健小学校6年 星 修一郎

◆ 郡山法人会長賞



宮城小学校6年 横田 愛結

◆ 郡山法人会 女性部会長賞



大島小学校6年 柳 沼 灯

◆ 金賞



安積第三小学校6年 光本 さくら



沢石小学校6年 佐久間 愛留



永盛小学校6年 茅原 優衣



大槻小学校6年 君島 華蓮

(順不同)



たくさんのご応募 ありがとうございます!